

## Quels objectifs ?

Tout territoire ouvert sur l'extérieur a des richesses qui s'échappent. A l'image d'un seau percé, on peut les qualifier de pertes de potentialité de développement économique.

Cependant, il faut garder à l'esprit qu'au plan macroéconomique, le développement d'un territoire va dépendre du rapport entre les richesses qui y entrent et celles qui en sortent.

Une plus grande performance économique du territoire permet une meilleure agilité dans le cadre de la mondialisation et de la construction d'une offre réunionnaise à l'export et plus globalement dans son inclusion aux échanges. Ainsi, les efforts engagés pour capter des richesses à l'extérieur sont une condition nécessaire mais non suffisante du développement économique. Ces efforts n'ont de sens que s'ils se doublent d'une action en faveur du circuit économique local, c'est-à-dire permettant d'intensifier les échanges entre les agents économiques (entreprises, ménages, organismes publics, etc...) du territoire.



La capacité à convertir une partie de ces pertes économiques en échanges, en activités et en emplois pérennes et non délocalisables constitue un enjeu de premier plan pour le développement économique des territoires.

Poser un diagnostic partagé par l'ensemble des partenaires socio économiques pourra permettre de mener un dialogue social territorial sur des bases communes.

## Quels bénéficiaires ?



**Acteurs institutionnels**  
(instances locales, nationales, européennes et élus politiques)

- Adapter les politiques économiques en termes de financements en mettant en avant des indicateurs de performance.
- Favoriser une économie circulaire locale par des projets de lois et des décrets.
- Agir directement sur l'emploi dans les secteurs économiques précis qui connaissent soit des situations difficiles, soit des potentiels de développement fort.



**Syndicats et associations professionnels**

- Adopter une nouvelle posture syndicale : passer de l'entreprise au territoire.
- Informer leurs adhérents sur les filières porteuses, les secteurs d'avenir, les opportunités économiques.
- Construire un dialogue social territorial.



**Consommateurs, opinion publique**

- Prouver que la consommation locale est un véritable levier économique.
- Responsabiliser le citoyen dans les engagements qu'il prend dans son quotidien.
- L'encourager à « Oser La Réunion » pour un avenir économique plus autonome.



# Circuit vertueux pour l'entreprise

# Vers une étude RÉELLE pour Ré-Enraciner l'Économie LocALE



### 1<sup>er</sup> constat :

Les partenaires socio-économiques n'ont aujourd'hui pas de diagnostic partagé de leur territoire. C'est pourtant une condition importante afin de poser les bases d'un dialogue social territorial constructif et vertueux, soucieux de répondre aux attentes et besoins de l'ensemble de l'écosystème.

### 2<sup>ème</sup> constat :

Les territoires sont aujourd'hui largement sensibilisés et mobilisés sur les enjeux de captation de richesses : compétitivité, prospection

de nouvelles entreprises, attractivités touristiques, accueil de nouveaux habitants, etc. Mais, ces stratégies économiques laissent souvent de côté une question cruciale : **dans quelle mesure les richesses captées génèrent-elles réellement un effet d'entraînement sur le développement de l'économie locale ?** En injectant de la valeur dans l'économie locale, la captation de la richesse permet en théorie d'en stimuler la croissance. Toutefois, l'effet d'entraînement escompté (en terme d'activité, d'emploi, de fiscalité, etc...) peut s'avérer limité si l'économie locale ne parvient pas à retenir ces richesses et à les faire circuler en son sein.

## 5 Questions

- Quelle **demande économique** ?
- Quelle **offre économique** ?
- Où sont les **pertes économiques** ?
- Quels **potentiels de relocalisation** ?
- Quels **secteurs prioriser** ?



Une approche du développement économique territorial complémentaire



Une photo de l'économie réunionnaise pour changer de regard, parler un langage partagé et prioriser

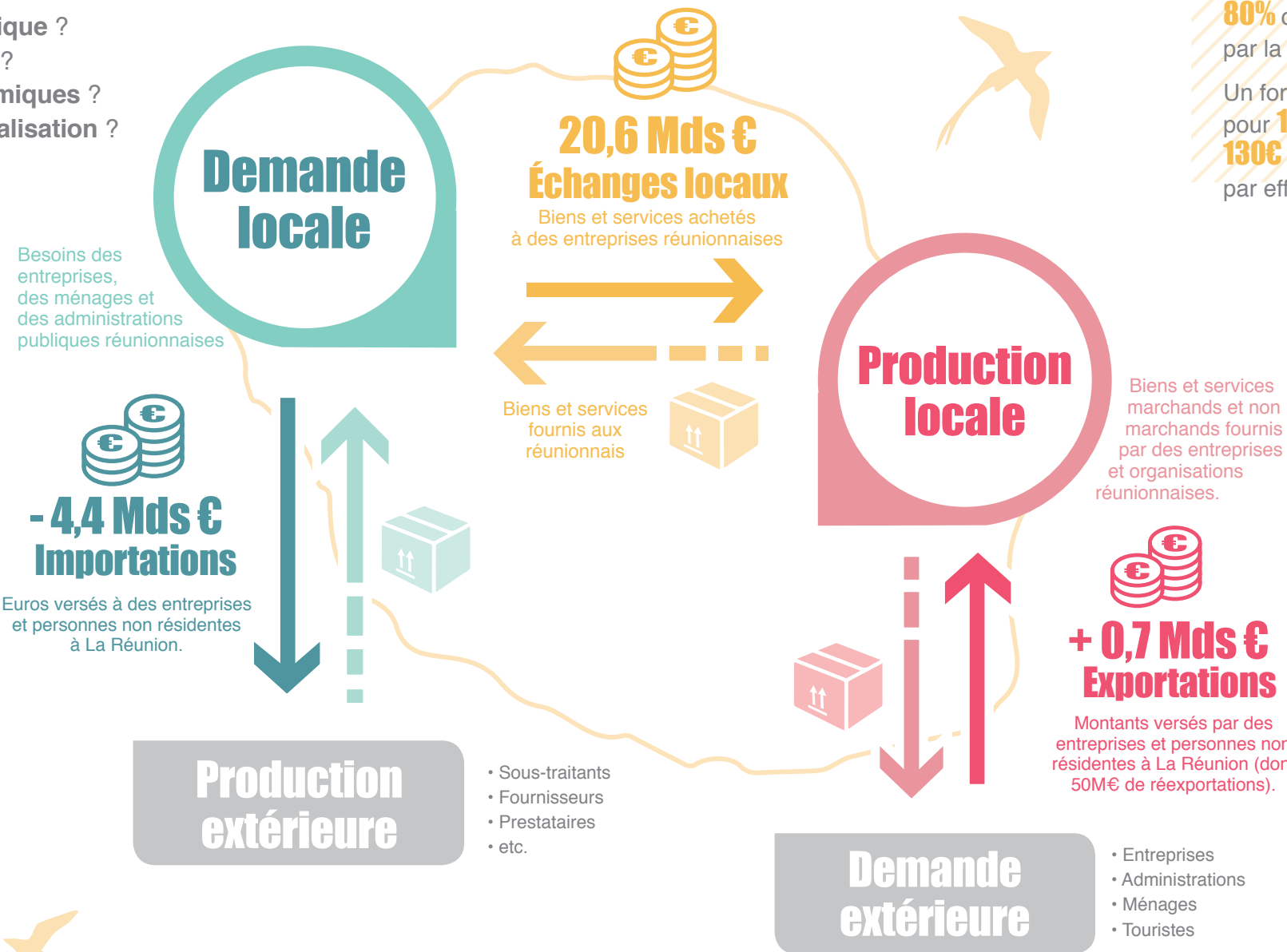


Un appel au dialogue social territorial soulignant l'importance de la mise en place d'espaces d'intelligence territoriale réunionnais



Un substrat pour permettre une co-production et coopération pour travailler à la fois sur l'offre et la demande locales

Le diagnostic de l'étude REELLE est réalisé avec l'outil LOCALSHIFT© développé par le cabinet indépendant Utopies et est complété par 2 journées de form'action avec l'ensemble des acteurs du développement économique réunionnais. Fondé sur les statistiques nationales et régionales et les travaux les plus avancés d'analyse des économies territoriales, LOCALSHIFT© est un système de modélisation de l'économie locale et des marchés locaux à investir pour développer une économie locale forte et vivante.



### Une économie tournée vers le local

**80%** de la demande réunionnaise est satisfaite par la production locale de biens et de services.

Un fort effet multiplicateur : pour **100 €** de production initiale, **130€** supplémentaires circulent par effet ricochet dans l'économie locale.

### Mais vulnérable

Les exportations réunionnaises sont plus de **20 fois** inférieures à celles de territoires métropolitains de taille comparable.

Fort déséquilibre des échanges extérieurs. Importations répondant à des besoins stratégiques comme l'alimentation et l'énergie.



### Des opportunités réelles

**4,4 Mds €** de pertes de potentiels économiques. Soit près de 65 000 emplois réunionnais.

### Des pistes de solutions par secteur

**2D = « Diversifier et Densifier » l'économie réunionnaise**



Nouveaux marchés locaux, nouvelles entreprises innovantes



Échanges et achats « péi »